



Incheon National University Haksan Library dCollection

# **Online Submission Manual for Master's and Doctoral Theses**



# Guidelines for Thesis Submission



## 1. Submission Overview

- Online submission period: 2026. 6. 15. (Mon) ~ 7. 15. (Wed)
- Printed copy submission period: varies by each graduate school (refer to graduate school notice)

## 2. Thesis Submission Procedure (Online/Printed Copy)

- ① Access the library homepage → dCollection, enter thesis metadata and upload the original file
- ② Wait for administrator approval (takes about 1–2 days)
- ③ After administrator approval, print the copyright agreement and submission confirmation (※ If returned, check the reason for return, correct, and resubmit)
- ④ Submit the printed thesis and related documents (copyright agreement and submission confirmation) to the graduate school office

## 3. Precautions

- The online submission file must be identical to the bound thesis
- Only one file in PDF format can be registered ★File name: "Student ID (Name).pdf" Example) 202311 (Hong Gil-dong).pdf

※ Check for broken files, blank spaces, misalignment, image damage, typos before submission

- Check that the chapter and page numbering in the table of contents match the main text (Bookmark function ★)
- [Approval page inclusion requirements](#)

- Online file: **Names of committee members must be included**

(Scanning and including the signed and stamped approval page is recommended)

- Printed copy: Must include signatures or stamps of committee members along with their names

# Thesis Submission Manual-1



Access the Haksan Library homepage (<http://lib.inu.ac.kr>) and ★log in★, then click "Thesis Submission" at the top or the dCollection icon at the bottom.

**dCollection**  
석/박사 학위수여예정자는 dCollection 사이트에서 학위논문을 제출하기 바랍니다.

**해커스인강**  
해커스 e-Learning 학습 사이트에 방문하여 여러분의 어학실력을 업그레이드해 보세요.

**PMG 박문각**  
공무원 합격, 자격증 및 취업 관련 동영상을 보실 수 있습니다.

**카피킬러**  
논문표절, 레포트표절 검사 서비스와 글쓰기 핵심도구를 제공합니다.

**RefWorks**  
연구논문, 학위논문, 과제 및 보고서를 작성 시 참고문헌관리도구(서지관리도구)입니다.

# Thesis Submission Manual-2



**dCollection IR**

제출자 로그인

아이디와 비밀번호를 입력하시고 로그인 해주십시오.

아이디를 입력하세요.

비밀번호를 입력하세요.

아이디 저장 **제출자 로그인인증**

로그인

Click "Submitter Login Authentication" when logging in for the first time.



**dCollection IR**

제출자 로그인인증

인증을 위한 메일정보를 입력해주세요.

아이디	아이디를 입력하세요.
이름	이름을 입력하세요.
메일주소	이메일을 입력하세요.

로그인

확인

Student number

After the first-time submitter login authentication, you can set your password and log in.



# Thesis Submission Manual-1



데이터탐색

학위논문제출

제출내역

자주하는 질문

dCollection 이란?

## 제출안내

논문을 제출하기 위해서는 우선 제출자 인증 절차가 필요합니다. 제출자 인증을 완료한 이용자는 관리자가 지정한 Collection에 논문 제출이 가능합니다.



자료제출



자료제출 매뉴얼

### 개인정보 수집 및 이용에 대한 동의

#### 3. 개인정보의 처리 및 보유 기간

가. 'dCollection'은 법령에 따른 개인정보 보유-이용기간 또는 정보주체로부터 개인정보를 수집 시에 동의 받은 개인정보 보유-이용기간 내에서 개인정보를 처리-보유합니다.  
나. 각각의 보유 기간은 다음과 같습니다.

[보유기간: dCollection 서비스 이용 기관의 내부관리계획에 의한 기간 및 제출 논문 서비스 종료 시까지](#)

\* dCollection 서비스 이용 기관: 논문 제출자가 소속되어 있는 소속기관

개인정보 수집 및 이용에 대해 ( 동의  비동의) 합니다.

### 제출자 정보

아이디 202221012

이름

학과명

학과조회에서 선택하세요.

학과조회

학번/교번

202221012

이름(영문)

학위

학사  석사  박사

메일주소

Click 'Submit Data,' then agree to the collection and use of personal information, and enter submitter information.

취소

다음

# Thesis Submission Manual-1



파일등록

원문 제출 방법 선택

문서

원문등록

ON 제출한 PDF 파일에서 논문정보를 자동으로 추출하는 기능입니다. 원하지 않는 경우 OFF로 설정해주세요.

PDF 파일로 제출 가능합니다. HWP(X), DOC(X), PDF(O)

논문정보등록

저작권

PDF file upload  
★ File name: Student ID  
(Name).pdf for submission.

# Thesis Submission Manual-1



논문정보등록

기본정보    목차    초록

논문정보  
음영으로 표시된 내용은 원문에서 자동으로 추출한 내용입니다. 반드시 우측의 체크 아이콘을 클릭하여 내용의 이상 유무를 확인해주세요. 필요 시 수정

제목 *	대학도서관의 디지털화 교육프로그램 개발을 위한 이용자 요구 분석 연구	☑
부제목	I대학교를 중심으로	☑
제목(제2언어)	제2언어로 제목을 입력합니다. 부제목이 있는 경우 [:]으로 구분합니다. 예) Creative Mistranslation? :	☑
주제(키워드) *	1개 이상의 주제어를 입력시에는 ";"(세미콜론)로 구분하여 추가합니다.	☑
형태사항	고서 : 예) 광각/빈폭크기/행자수/판구/어미 등	☑
지도교수 *	박종도	☑
제출일 *	예) 2004-02-01	☑
세부전공	세부전공을 입력하세요	☑
원문페이지 *	학위논문 의 최종페이지에 표기된 아라비아 숫자를 입력합니다(예:102)	☑
파일정보		☑

When uploading the PDF file, the title, advisor, and other details are generated automatically. Click the button ☑ if confirmation or modification is needed.

☑ The displayed content is the final input.

# Thesis Submission Manual-1



논문정보등록

기본정보    **목차**    초록

논문정보  
음영으로 표시된 내용은 원문에서 자동으로 추출한 내용입니다. 반드시 우측의 체크 아이콘을 클릭하여 내용의 이상 유무를 확인해주세요. 필요 시 수정 가능합니다.


목차

- 국문초록 i
- 목 차 iii
- 표 목 차 vi
- 그림목차 viii
- 1. 서론 1
  - 1.1. 연구의 배경과 목적 1
  - 1.2. 연구의 내용과 방법 3
  - 1.3. 연구질문의 정의 3
- 2. 이론적배경 4
  - 2.1. AI 리터러시의 개념 4
  - 2.2. AI 교육 · 10
  - 2.3. AI 리터러시 핵심역량 12
  - 2.4. 대학도서관과 AI 리터러시 교육 20
  - 2.5. 선행연구 분석 · 23
- 3. 국내외 대학도서관 AI 리터러시 교육프로그램 사례 · 25
  - 3.1. 국내 대학도서관 AI 리터러시 교육프로그램 사례 25
  - 3.2. 해외 대학도서관 AI 리터러시 교육프로그램 사례 34
- 4. 대학도서관 AI리터러시 교육프로그램 요구조사 39
  - 4.1. 조사대상 선정 · 39
  - 4.2. 설문항목 개발 · 40
  - 4.3. 조사 및 분석방법 · 41
- 5. 연구결과 · 42
  - 5.1. 일반사항 42
  - 5.2. AI 리터러시 역량에 따른 상관관계 45
  - 5.3. AI 리터러시 역량에 따른 보유도-중요도 차이 46
  - 5.4. 인구통계학적 특성에 따른 AI 리터러시 역량의 보유도-중요도 차이 · 47
  - 5.5. Borich 요구도 분석 및 The Locus For Focus 모델 50
  - 5.6. 대학도서관 교육프로그램을 통해 함양하고 싶은 AI 리터러시 역량 · 65
  - 5.7. 대학도서관 AI 리터러시 교육프로그램 관련 의견조치 · 72
- 6. 결론 및 제언 75
- 참고문헌 78
- 부록 80

본문에서 복사하여 입력합니다. 표/그림 목차는 생략합니다.

Click if confirmation or modification is needed.



When uploading the PDF file, the table of contents is generated automatically. After completing the modifications, click  the button.

# Thesis Submission Manual-1



논문정보등록

기본정보

목적

초록

논문정보

음영으로 표시된 내용은 원문에서 자동으로 추출한 내용입니다. 반드시 우측의 체크 아이콘을 클릭하여 내용의 이상 유무를 확인해주세요. 필요 시 수정 가능합니다.

초록/요약

한국어

★Delete thesis title



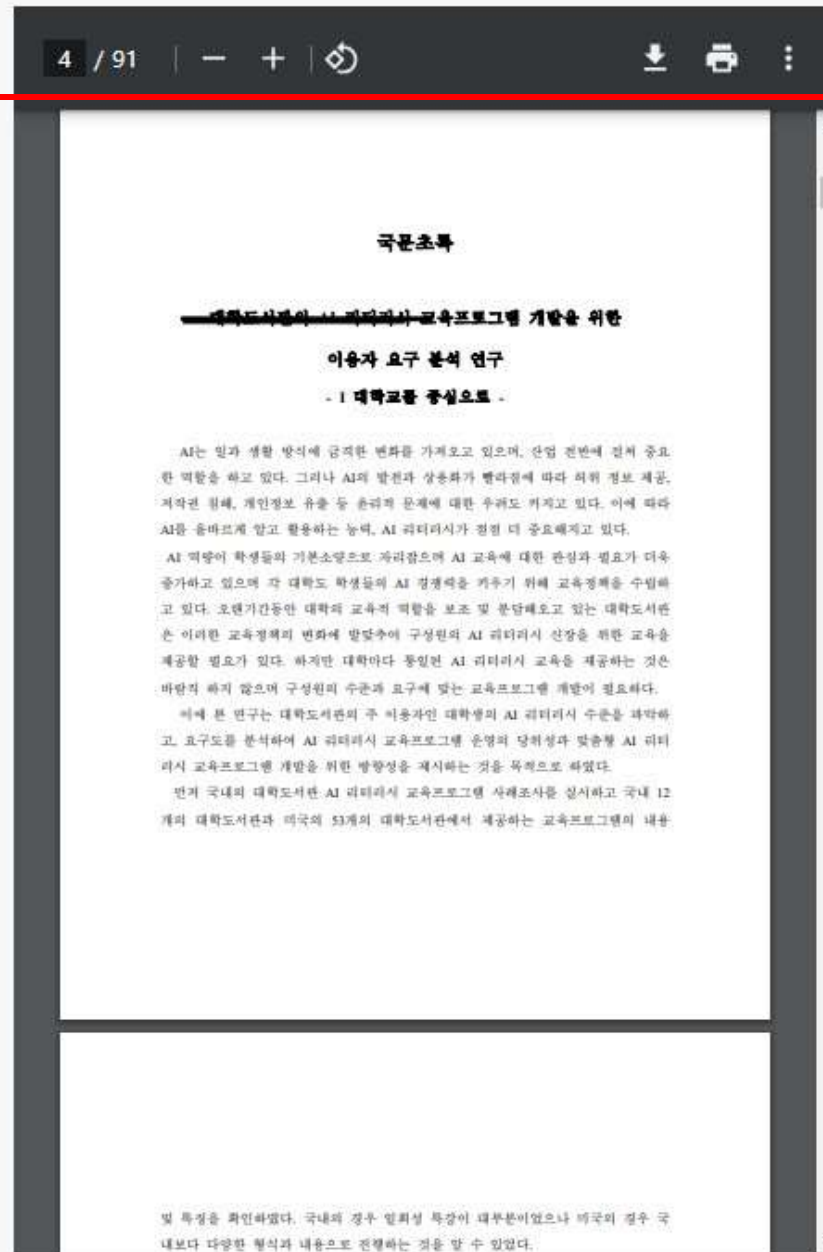
대학도서관의 AI 리터러시 교육프로그램 개발을 위한 이용자 요구 분석 연구 - I 대학교를 중심으로 - AI는 일과 생활 방식에 급격한 변화를 가져오고 있으며, 산업 전반에 걸쳐 중요한 역할을 하고 있다. 그러나 AI의 발전과 상용화가 빨라짐에 따라 허위 정보 제공, 저작권 침해, 개인정보 유출 등 윤리적 문제에 대한 우려도 커지고 있다. 이에 따라 AI를 올바르게 알고 활용하는 능력, AI 리터러시가 점점 더 중요해지고 있다. AI 역량이 학생들의 기본소양으로 자리잡으며 AI 교육에 대한 관심과 필요가 더욱 증가하고 있으며 각 대학교 학생들의 AI 경쟁력을 키우기 위해 교육정책을 수립하고 있다. 오랜기간동안 대학의 교육적 역할을 보조 및 분담해오고 있는 대학도서관은 이러한 교육정책의 변화에 발맞추어 구성원의 AI 리터러시 신장을 위한 교육을 제공할 필요가 있다. 하지만 대학마다 통일된 AI 리터러시 교육을 제공하는 것은 바람직하지 않으며 구성원의 수준과 요구에 맞는 교육프로그램 개발이 필요하다. 이에 본 연구는 대학도서관의 주 이용자인 대학생의 AI 리터러시 수준을 파악하고, 요구도를 분석하여 AI 리터러시 교육프로그램 운영의 당위성과 맞춤형 AI 리터러시 교육프로그램 개발을 위한 방향성을 제시하는 것을 목적으로 하였다. 먼저 국내외 대학도서관 AI 리터러시 교육프로그램 사례조사를 실시하고 국내 12개의 대학도서관과 미국의 53개의 대학도서관에서 제공하는 교육프로그램의 내용 및 특징을 확인하였다. 국내의 경우 일회성 특강이 대부분이었으나 미국의 경우 국내보다 다양한 형식과 내용으로 진행되는 것을 알 수 있었다. 다음으로 I 대학교 대학생을 대상으로 설문조사를 실시하여 AI 리터러시 역량의 요구도와 선호도, 대학도서관 AI 리터러시 교육프로그램에 대한 인식을 조사하였고 수집된 데이터를 바탕으로 분석한 결과는 다음과 같다. 첫째, 대부분의 응답자가 AI 리터러시 교육프로그램에 참여한 경험이 없었으며 향후 대학도서관을 통해 진행될 교육에 참여 의향이 있음을 밝혔다. 또한 참여 의사가 있는 응답자의 절반이상이 다회성 코스교육이나 1일 코스교육을 희망하는 것으로 나타났다. 둘째, AI 리터러시를 구성하는 3개의 요인(기술적 이해, 비판적 평가, 실제적 적용)에 대한 우선순위는 기술적 이해, 비판적 평가, 실제적 적용 순으로 높게 나타나 기술적 이해에 대한 요구도가 가장 높은 것으로 반영되어 기술적 이해 역량을 키울 수 있는 교육프로그램 기획이 우선적으로 필요하다. 셋째, 각 요인별 하위역량의 우선순위 및 선호도를 조사한 결과 차이가 있음이 나타났다. 특히 전공계열별 선호도에 차이가 있으므로 교육 시 이를 참고하여 교육 프로그램을 기획할 필요가 있다. 넷째, 향후 대학도서관의 AI 리터러시 교육프로그램 참여의사가 없는 것으로 응답한 사유를 분석한 결과 대부분 관심과 흥미가 없거나 전공 및 진로와 연관이 없기 때문인 것으로 나타났다. AI를 특정 분야에서 필요한 기술로 인식을 변화시키고 관심과 흥미를 유발할 수 있는 홍보요소가 필요함이 밝혀졌다. 본 연구의 결과를 토대로 대학교 대학도서관의 AI 리터러시 교육프로그램 설계의 방향성을 제시할 수 있다는 데 의의가 있다. **주제어: AI 리터러시, 이용자교육, 대학도서관 교육프로그램, Borich 요구도분석, The Locus for focus 모델**

★Delete keywords (subject terms)

본문에서 복사하여 입력합니다. 초록이 2개 이상인 경우 모두 입력하고 형목언어를 선택합니다

추가

Click to add English abstract



When uploading the PDF file, the abstract is generated automatically. After checking, click the button to modify. After modification, click the check button again.

# Thesis Submission Manual-1



## 저작권

저작권

>본인이 저작한 (석사박사)학위논문에 대하여 다음과 같은 방법 및 조건으로 이용할 수 있도록 허락하고 동의합니다.

1. 저작물의 내용을 변경하지 않는 편집상 혹은 포맷상의 변경을 통한 복제 및 DB 구축을 허락함
2. 학술연구 목적의 서비스를 위해 인터넷을 포함한 정보통신망에 공개하여 저작물 일부 또는 전부의 전송, 배포 및 복제를 허락함
3. 저작물에 대한 이용 기간은 3년으로 하고 계약 종료 2개월 이내에 별도의 의사표시가 없는 경우 기간을 계속 연장함

동의  비동의

**Check copyright-related information**

**Creative Commons License (CCL) ?**

적용  비적용

저작물의 변경을 허락합니까?  
 예  아니오

예, 단 동일한 라이선스 적용

영리목적 이용을 허락합니까?  
 예  아니오

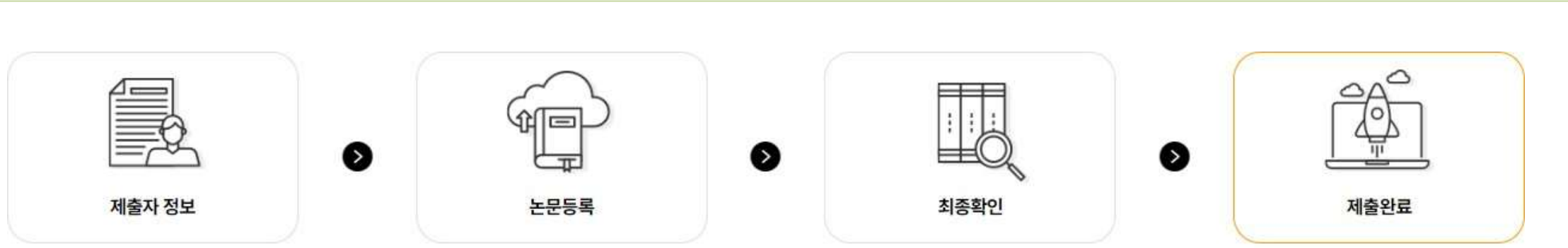
● dCollection은 Creative Commons License(CCL)를 준수합니다.


**원문공개일**

논문정보공개 시 원문공개  별도설정

선택한 라이선스  
귀하는 Creative Commons 저작자표시-비영리-변경금지 2.0 South Korea 라이선스를 선택하였습니다.

# Thesis Submission Manual-1





**귀하의 학위논문 제출이 완료되었습니다.**

제출한 학위논문은 대학 담당자의 검증 과정 후 최종 제출 완료되어 서비스됩니다.

'논문 제출 내역'에서 제출한 학위논문의 접수 처리 상태를 확인하고, 수정할 수 있습니다.  
 '논문 제출 내역'에서 서비스되는 논문의 제출 확인서와 서비스 확인서를 출력할 수 있습니다.

학위논문 제출내역

Print the copyright agreement and submission confirmation, then submit them to the department office.

> 제출내역

논문 처리 상태

No.	제목	논문상태	등록일	인쇄
1	교육프로그램 개발을 위한 이용...	논문제출 접수완료	2023-12-05	<div style="border: 1px solid red; padding: 2px;">                     저작권 동의서                 </div> <div style="border: 1px solid red; padding: 2px;">                     제출 확인서                 </div> 서비스 확인서

- 미완료 : 논문 제출이 정상적으로 완료되지 않은 경우입니다. 논문 제목을 클릭하여 상세화면으로 이동하여 제출을 완료하세요.
- 논문제출 접수완료 : 제출된 논문을 관리자가 처리중인 상태입니다.
- 반송 : 특정 사유로 인해 관리자에 의해 논문이 반송된 경우입니다.  
마이페이지>개인공지에서 반송사유를 확인하고, 논문 제목을 클릭, 상세화면으로 이동하여 내용을 수정한 후 재제출 하세요.
- 재제출 : 반송된 논문을 다시 제출 완료한 상태입니다.
- 논문제출 처리완료 : 제출된 논문이 관리자의 검증이 완료되고, 서비스 전 단계입니다.
- 서비스중 : 제출된 논문이 서비스 상태입니다. 검색을 통해 논문을 확인할 수 있습니다.

개인공지 +

번호	제목	작성일
1	[제출완료] 교육...	2023-12-06



**Thank you.**